

„KINNITAN“

” ” _____ 2012

Tulekahju korral tegutsemise plaan

Põlva politsei- ja kohtumaja – Võru 12, Põlva



2012

Sisukord

1.	Evakuatsiooni ja tulekahju korral tegutsemist mõjutavate andmete kirjeldus	4
1.1	Üldosa	4
1.2	Töötajate kohustused	4
1.3	Juhtkonna ja tuleohutuse eest vastutava isiku kohustused	5
1.4	Asutus	5
1.5	Ehitise kasutusvaldkond	6
1.6	Töörežiim.....	6
1.7	Hoones viibivate inimeste arv	6
1.8	Üldpind	6
2.	Hoone üldise loomustus	6
2.1	Ehituskonstruktsioonid ja tulepüsivusklass	6
2.2	Ventilatsioon.....	7
2.3	Elekter.....	7
2.4	Küte.....	7
2.5	Valve.....	7
2.6	Evakuatsiooniteed ja -pääsud	7
2.7	Esmased tulekustutusvahendid	8
2.8	Automaatne tulekahjusignalisatsioon (ATS).....	8
2.9	Suitsuärastus	8
2.10	Tuletõrje veevarustus	9
2.11	Suitsetamise kord	9
2.12	Esmaabivahendid	9
2.13	Ehitises toimivate tegevuste ja protsesside tule- ja plahvatusohtlikkus	9
2.14	Põlevmaterjalid ja ohtlikud ained	9
2.15	Tõenäolisemad tulekahju stsenaariumid ning tulekahju vältimine.....	9
3.	Evakuatsioon	9
3.1	Tegutsemine evakuatsiooni korral.....	10
3.2	Evakuatsiooni liidri ülesanded.....	11
3.3	Loendus.....	11
3.4	Evakuatsioonijuhhi kohustused evakuatsiooni korral	11
3.5	Keelatud on.....	12

4.	Tegutsemine tulekahju korral	13
5.	Päästemeeskonnaga tehtava koostöö juhised	14
6.	Evakuatsioonijuhtide ja evakuatsiooni liidrite kontaktid	15
6.1	Evakuatsioonijuht	15
6.2	Evakuatsiooni liidrid	15
6.3	Muud olulised kontaktid	16
7.	Tulekustuti kasutamine	17
8.	Iga-aastane evakuatsiooni ja tulekahju korral tegutsemise õppus	18
8.1	Evakuatsiooni ja tulekahju korral tegutsemise õppuse täitmise kord	18
8.2	Iga-aastase evakuatsiooni ja tulekahju korral tegutsemise õppuse tabel	18
LISA 1	19
LISA 2	20
LISA 3	21

1. Evakuatsiooni ja tulekahju korral tegutsemist mõjutavate andmete kirjeldus

1.1 Üldosa

1.1.1 Põlva politsei- ja kohtumaja (Võru 12, Põlva) hoone tulekahju korral tegutsemise plaani eesmärgiks on reeglite kehtestamine tulekahju ennetamiseks, kahjude ärahoidmiseks ja kahjustuste likvideerimiseks ning tulekahjusituatsioonis tegutsemiseks, et tagada hoone töötajate ja seal viibivate inimeste kiire, ohutu ja tulemuslik tegevus tulekahju korral, ohu avastamisel, päästeteenistuse ja hoones viibivate isikute teavitamisel ning evakueerumisel, ohu ja kahjustuste leviku piiramisel ning esmaste tulekustutusvahendite kasutamisel.

1.1.2 Plaaniga määratakse kindlaks tegevus tulekahju tekkimisel ja evakuatsiooni nõuded hoone ruumides ja territooriumil.

1.1.3 Käesolevas plaanis (punktides 6.1 ja 6.2) määratakse evakuatsioonijuht ja evakuatsiooni liidrid ning nende ülesanded evakuatsiooni ja tulekahju korral tegutsemisel.

1.1.4 Kõik töötajad peavad käesoleva plaaniga tutvuma ja kinnitama seda oma allkirjaga.

➤ **Töötajad, kes ei ole läbinud ettevõtte poolt kehtestatud tuleohutuslast õpet, ei tohi tööle lubada!**

1.1.5 Käesolev plaan kuulub läbivaatamisele ja vajadusel korrigeerimisele:

- tegevuse või protsessi reglemendi ja töötingimuste muutumisel;
- tulekahju või muu õnnetuse toimumisel objektil;
- plaani koostamisel aluseks olnud õigusakti(de) muutumisel;
- uute päästevahendite kasutuselevõtmisel;
- tulekahjuõppuse järgselt, kui on tuvastatud asjaolusid, mille põhjal võib järeldada, et olemasolev plaan ei ole eesmärgipärane;
- riiklikku järelevalvet teostava ametiisiku ettekirjutuse saamisel.

1.1.6 Juhendi muudatustest tuleb teavitada kõiki hoones töötajaid.

1.2 Töötajate kohustused

Töötajad on kohustatud:

- järgima kõiki tuleohutusnõudeid, mis on sätestatud kehtivates õigusaktides;
- kontrollima võimalusel tema valduses oleva kinnisasja, ehitise, ruumi, seadmete ja nende kasutamise ohutust ja nõuetekohasust;

- tagama seadmete ja paigaldiste kasutamisel ning tuletöö tegemisel ohutuse inimese elule, varale ja keskkonnale;
- rakendama tulekahju tekkimist vältivaid meetmeid ning hoiduma tegevusest, mis võib põhjustada tulekahju;
- tagama ohutu evakuatsiooni;
- teavitama isikute elu ja tervist ähvardavast ohust oma otsest juhti ning Päästeameti Häirekeskust 112;
- rakendama tulekahju leviku takistamiseks ja tulekahju kustutamiseks esmaseid meetmeid;
- teadma oma kohustusi tulekahju korral;
- abistama riiklikku järelevalvet teostavat ametiisikut igakülselt järelevalve teostamisel ja tulekahju tekkepõhjuste väljaselgitamisel, säilitades põhjuste väljaselgitamiseni tulekahju tagajärjel tekkinud olukorra, kui see ei põhjusta edasisi kahjustusi;
- täitma riiklikku järelevalvet teostava ametiisiku ettekirjutusi tähtaegselt.

1.3 Juhtkonna ja tuleohutuse eest vastutava isiku kohustused

Juhtkond ja tuleohutuse eest vastutav isik on kohustatud:

- korraldama töötajatele enne tööle asumist või töö vahetamist töökohale ja ametile vastava tuleohutuse koolituse ning vähemalt üks kord aastas töötajatele õppuse evakuatsiooni ja tulekahju korral tegutsemise kohta;
- tutvustama töötajale tuleohutusnõudeid lähtuvalt tema töö iseloomust ja -kohast ning kontrollima nende täitmist;
- tagama töötajatele tuleohutuspaigaldiste ja päästevahendite kättesaadavuse ja kasutamisoskuse;
- teavitama töötajaid võimalikust tuleohust ning tulekahju vältimise meetmetest.

1.4 Asutus

Hoone omanik – Riigi Kinnisvara AS.

Hoones tegutsevad: Politsei- ja Piirivalveameti Põlva politseijaoskond, Kodakondsus- ja migratsiooniosakonna Põlva teenindus (käesolevas plaanis on vastavate asutuste osa käsitletud Hoone politseijaoskonna osa nimetuse all), Tartu maakohus ja Lõuna Ringkonnaprokuratuur.

Adress: Võru 12, Põlva 63308

Tuleohutuse eest vastutav isik: **Tanel Tiits** – Riigi Kinnisvara AS Lõuna piirkonna haldusjuht. Telefon: 736 7562, mob. 513 5687.

1.5 Ehitise kasutusvaldkond

Hoone kasutusvaldkonna võib jagada kaheks:

- Büroohoone – vastavalt Vabariigi Valitsuse 27.10.2004 määrusele nr 315 „Ehitisele ja selle osale esitatavad tuleohutusnõuded“ liigitub hoone „V kasutusviis“ (Büroohoone) alla.
- Kohtuhoone – vastavalt Vabariigi Valitsuse 27.10.2004 määrusele nr 315 „Ehitisele ja selle osale esitatavad tuleohutusnõuded“ liigitub hoone osa „IV kasutusviis“ (Kohtuhoone) alla.

1.6 Töörežiim

- Korrapärane tööaeg hoone politseijaoskonna osas: esmaspäevast reedeni 8.00-17.00. Politseijaoskonna korrapidamises töötatakse ööpäevaringselt.
- Korrapärane tööaeg hoone kohtupoole osas: esmaspäevast reedeni 7.30-17.00. Erakorraliselt töötatakse ka tavapärastest kellaaegadest erinevatel aegadel.

1.7 Hoones viibivate inimeste arv

- Tavapärasel tööaegadel (7.30 kuni 17.00) viib hoones kuni 44 inimest, sealjuures politseijaoskonna poolel kuni 30 töötajat ning kohtu poolel kuni 14 töötajat.
- Ülejäänud aegadel töötab hoones ca 5-10 inimest (politseijaoskonna korrapidamises).
- Lisaks töötajatele võib hoones viibida ka kliente ning kinnipeetavaid, kelle arv sõltub aga konkreetsest ajahetkest.

1.8 Üldpind

- Hoone on kahekorruseline, ehitisealune pind on 1 336 m² ja suletud netopind 2 357,6 m². Seejuures on politseijaoskonna pindalaks ca 1 561 m² ning kohtu poole pindalaks ca 797 m² (esimesel korrusel 139,3 m² ning teisel korrusel 657,2 m²).
- Hoone asub 5 204 m² kinnistul (katastritunnus 62001:002:0140).

2. Hoone üldiseloostus

2.1 Ehituskonstruktsioonid ja tulepüsivusklass

- Ehituskonstruktsioonid – vundament: madalvundament; kandekonstruktsioon: monteeritav raudbetoon; vahe- ja katusealaed: monteeritav raudbetoon; välissein: suurpanell; katuse kate: rullmaterjal.
- Hoone kuulub tulepüsivusklassi TP2.

2.2 Ventilatsioon

- 2.2.1 Ventilatsioonikambrid asuvad teisel korrusel ruumides 218 (politseijaoskonna pool) ja 243 (kohtu osa).
- 2.2.2 ATS häire korral lülituvad ventilatsiooniagregaadid automaatselt välja. Ligipääsu ning vajadusel manuaalse väljalülitamise organiseerib vastava hooneosa evakuatsioonijuht või tema poolt määratud isik.

2.3 Elekter

- 2.3.1 Kogu hoonet kontrolliv elektrikilp asub hoone küljel (vt Lisa 1).
- 2.3.2 Ligipääsu ning vajadusel väljalülitamise organiseerib evakuatsioonijuht, tema poolt määratud isik või päästemeeskonna juht.

2.4 Küte

- 2.4.1 Hoones kütmine toimub katlamaja põhiselt (ühisgaas linnaga).

2.5 Valve

- 2.5.1 Politseijaoskonna poolal toimub valvetegevus ning korra hoidmine hoone töötajate poolt.
- 2.5.2 Kohtu poolal pakub valveteenus G4S Eesti AS.
- 2.5.3 Hoones ning hoone territooriumil toimib ka videovalve. Kaameraid on võimalik tulekahju korral kasutada ka tulekahju asukoha ning leviku tuvastamiseks.

2.6 Evakuatsiooniteed ja -pääsud

- 2.6.1 Kõik evakuatsiooniteed ja -pääsud on tähistatud evakuatsioonimärgistustega.
- 2.6.2 Evakuatsiooniteedel olevaid läbipääsusüsteemi uksi on häire korral võimalik avada ilma võtmeta (evakuatsiooni suunas).
- 2.6.3 Evakuatsiooniteede ning -pääsude asukohad on joonistena esitatud käesoleva dokumendi lisades 1 ja 2.
- **Hoonest evakueerudes tuleb kasutada kõige ohutumad ja lähimat evakuatsiooniteed!**
 - **Evakuatsioonitee ei tohi olla takistatud, seal ei tohi asuda esemeid ega seadmeid, mis võivad ohustada kasutajate turvalisust evakuatsiooni korral!**

2.7 Esmased tulekustutusvahendid

2.7.1 Hoones on olemas ABC-pulberkustutid ning süsihappegaaskustutid (politseijaoskonna poolel ainult pulberkustutid).

2.7.2 Kustutid paiknevad evakuatsiooniteedel või nende lähistel (vt ka lisa 1 ja 2).

- **Esmased tulekustutusvahendid peavad olema nähtaval kohal ja kergesti kättesaadavad, neid ei tohi mistahes esemetega varjata ja nendele ligipääs peab olema tagatud pidevalt!**

2.8 Automaatne tulekahjusignalisatsioon (ATS)

2.8.1 Tulekahju kiire avastamise tagab adresseeritud automaatne tulekahjusignalisatsioonisüsteem (ATS). Seejuures toimib hoones kaks teineteisest sõltumatud automaatset tulekahjusignalisatsiooni, millest üks toimib maja politseijaoskonna osas ning teine kohtu poolel.

2.8.2 Süsteemid võimaldavad teha kindlaks tulekahju asukoha piirkonniti, s.h anduri kaupa, ja saada informatsiooni tule levimisest.

2.8.3 Häire kuvatakse keskseadme paneelile. Paiknemisskeemid, kasutusjuhendid ja hoolduspäevikud asuvad keskseadme(te) juures, mis paiknevad esimesel korrusel (vt ka Lisa 1).

2.8.4 Automaatsete tulekahjusignalistatsioonisüsteemidega on kaetud kogu hoone, st et ulekahju alarmseadmed on paigaldatud ehitise kõikidesse osadesse, kus pidevalt töötatakse. Süsteeme hooldab G4S Eesti AS.

2.8.5 Tulekahju avastamise korral, kas anduri poolt või saades signaali tulekahju teatenupult, toimuvad ATS süsteemi poolt järgmised tegevused:

- tulekahjuteade kuvatakse ATS süsteemi keskseadmele;
- häiredestus alarmseadmetega.

- **Tulekahju teatenuppudele (käsiteadusti) peab olema tagatud pidev ligipääs, ning neid ei tohi mistahes esemetega varjata.**

2.9 Suitsuärastus

2.9.1 Suitsu ja soojuse eemaldamine toimub loomulikult teel uste ja akende kaudu.

- **Suitsu ja soojuse eemaldamine hoonest toimub ainult päästetööde juhi loal ja juhtimisel!**

2.10 Tuletõrje veevarustus

2.10.1 Lähim tuletõrje veevõtukoht (hüdrant) asub hoonest üle tee ca 15-20 meetri kaugusel Võru tänava ääres.

2.11 Suitsetamise kord

2.11.1 Politseijaoskonna osas on suitsetamiseks ette nähtud koht esimesel korrusel hoovipoolses esikus.

2.11.2 Kohtupoole hooneosas on suitsetamine keelatud.

2.12 Esmaabivahendid

2.12.1 Esmaabikomplektid (3 tk) asuvad hoones hajutatult: 2 komplekti asub politseijaoskonna osas ning 1 komplekt kohtu hooneosa puhketoas.

2.13 Ehitises toimuvate tegevuste ja protsesside tule- ja plahvatusohtlikkus

2.13.1 Hoones ei viida läbi tule- või plahvatusohtlikke tegevusprotsesse.

2.14 Põlevmaterjalid ja ohtlikud ained

2.14.1 Hoonet iseloomustab mõningane põlevmaterjali (mööbel, dokumendid jms) hulk. Ohtlikke, s.h plahvatusohtlikke aineid hoones suures koguses ei hoita ega ladustata.

2.15 Tõenäolisemad tulekahju stsenaariumid ning tulekahju vältimine

2.15.1 Hoone tõenäolisemad tulekahju stsenaariumid:

- Ei peeta kinni tuleohutusnõuetest,
- Esineb elektrisüsteemi rikkeid,
- Eiratakse suitsetamise korda,
- Toimub tahtlik süütamine,
- Hoonele mõjuvad loodusjõud (äike).

3. Evakuatsioon

- **Evakuatsioon on inimeste sunnitud väljumine ruumist, ehitisest või teatud alalt ohutusse kohta tulekahju või muu õnnetuse või ohu puhul.**

3.1 Tegutsemine evakuatsiooni korral

3.1.1 Evakuatsiooni märguanne on:

- ATS häirekellade rakendumine pikkusega alates 90 sekundit;
- ATS häirekellade teistkordne rakendumine;
- Evakuatsioonijuhi suuline märguanne.

➤ **Otsese ohu korral inimese elule või tervisele tuleb evakuatsiooni alustada märguannet ootamata!**

3.1.2 Evakuatsiooni otsuse võtab tulekahju korral vastu vastava hooneosa evakuatsioonijuht, kes on määratud vastavalt käesoleva plaani punktile 6.1. Kiiresti areneva õnnetuse korral tuleb ohukoldest alustada evakuatsiooni ilma korraldust ootamata.

3.1.3 Esmalt tuleb evakueerida inimesed, keda ähvardab mistahes ohu poolt kõige suurem oht: esmajärjekorras tuleb inimesed põlevast ruumist, seejärel pealmistest ning külgnevatest ruumidest ning pärast seda (võimalusel toimub evakuatsioon kõikidest tsoonidest üheaegselt) kogu hoones olevad inimesed. Evakueerimisel hoonest tuleb järgida tähistatud evakuatsiooniteid.

3.1.4 Hoonest väljudes tuleb koguneda koheselt kogunemiskohta. Kogunemiskoht asub hoone esisel parkimisplatsil. Juhul, kui kogunemiskoht on kujunenud inimestele ohtlikuks, määrab evakuatsioonijuht uue kogunemiskoha.

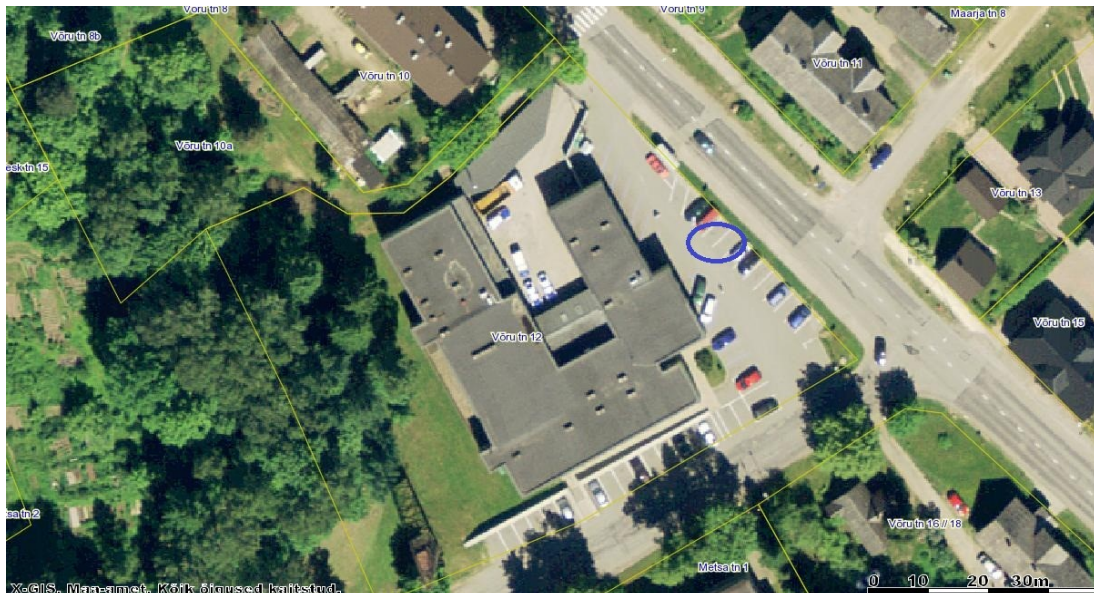


Foto. Hoone kogunemiskoht (märgitud sinisega).

3.1.5 Tulekahju avastamisest alates tuleb võimalusel korraldada tulekustutamine ja vara evakueerimine nende töötajate poolt, kes ei ole hõivatud inimeste

evakueerimisega. Hilisem varade ohutusse kohta toimetamine võib toimuda ainult kustutus- ja päästetööde juhi loal.

3.2 Evakuatsiooni liidri ülesanded

3.2.1 Evakuatsiooni liidri ülesanded on võimaluse korral järgmised:

- alustada evakuatsiooni märguande saamisel oma evakuatsioonialas viibivate isikute evakuatsiooni (võimaluse korral abistades ka mujal hoones viibivaid inimesi);
- kontrollida võimaluse korral üle kõik oma evakuatsioonialas asuvad ruumid;
- pidada arvestust evakueeritute üle;
- viia läbi kogunemiskohas oma evakuatsioonialalt evakueerunud inimeste loendus ja anda loenduse tulemused edasi evakuatsioonijuhile.

3.3 Loendus

3.3.1 Evakueerunud ja evakueeritud inimeste loendus toimub kogunemiskohas.

3.3.2 Evakuatsiooni liidrid viivad läbi oma evakuatsiooniala inimeste loenduse ja annavad loenduse tulemused viivitamata edasi evakuatsioonijuhile.

3.3.3 Evakuatsioonijuhile edastatakse ka andmed hoonest väljuma keeldunud inimeste kohta.

3.3.4 Kui selgub, et mõni inimene on jäänud ohutsooni ning tema päästmine on raskendatud kõrge temperatuuri ja/või suitsu tiheduse tõttu, siis tuleb sellest koheselt teavitada evakuatsioonijuhti ja Päästeameti Häirekeskust telefonil 112 ning päästemeeskonna saabudes tulekustutus- ja päästetööde juhti.

3.4 Evakuatsioonijuhi kohustused evakuatsiooni korral

3.4.1 Evakuatsioonijuhi põhiülesanded on järgmised:

- korraldada häire õigsuse kontroll ning koguda sündmuse kohta informatsiooni;
- tagada inimeste varajane teavitamine tekkinud ohust kogu hoone/territooriumi ulatuses;
- kontrollida, kas hädaabikõne on tehtud;
- suunata inimesi hoonest välja kogunemiskohta;
- korraldada ohualale sisenemise keelamine/takistamine;
- võtta evakuatsiooni liidritelt vastu andmed loenduse kohta;
- võtta vastu päästetehnika ja edastada päästetööde juhile teavet tulekahju asukohast, tule kustutamiseks võetud meetmetest, ohus olevatest inimestest, plahvatusohtlike ja põlemisel mürgiseid gaase eralduvate ainete olemasolust jms;
- abistada võimaluste piires päästemeeskonda päästetööde läbiviimisel.

3.5 Keelatud on:

- Eirata evakuatsiooni käsku;
- Siseneda suitsu ja tule koldesse;
- Lahkuda kogunemiskohast ilma loata;
- Siseneda hoonesse ilma vastava loata.

4. Tegutsemine tulekahju korral

	Tegevus	Tegutsemise kirjeldus ja järjestus	Täitja
1	Häire õigsuse kontroll	Kontrollida häire põhjust, tulekahju avastamisel lülitada sisse tulekahju alarm (kui häirekellad ei ole rakendunud) ning koheselt teavitada Päästeameti Häirekeskust telefonil 112.	Evakuatsioonijuht Tulekahju avastanud isik
2	Sündmusest teatamine	ATS häire korral informeerida võimalusel vastava ala evakuatsiooni liidrit ja tuleohutuse eest vastutavat isikut.	Evakuatsioonijuht
3	Inimeste evakueerimine hoonest	Evakuatsiooni märguande saamisel viia või suunata viivitamatult kõik inimesed ohutult ehitisest välja. Kontrollida, et uksed ja aknad oleksid suletud.	Evakuatsiooni juht ja liidrid; uste/akende kontrolli puhul hoone kõik töötajad
4	Evakueeritute loendamine	Kogunemiskohas läbi viia oma vastutusala inimeste loendus ja anda loenduse tulemused edasi evakuatsioonijuhile.	Evakuatsiooni liidrid, evakuatsioonijuht
5	Tulekahju kustutamine päästeteenistuse saabumiseni	Tulekahju avastamisest alates korraldada võimalusel tule kustutamine ja vara evakueerimine nende töötajate abiga, kes ei ole hõivatud inimeste evakueerimisega. Tulekahju kustutamiseks kasutada kõiki hoones olevaid tulekustutusvahendeid.	Evakuatsioonijuht Evakuatsiooni liidrid Võimalusel ka teised hoone töötajad
6	Päästemeeskonnale sündmuse tutvustamine ja osalemine päästetööde staabis	Minna vastu päästemeeskonnale, kirjeldada sündmust ja asukohta. Anda päästetööde juhile loenduse tulemused, olla valmis osalema päästetööde staabis.	Evakuatsioonijuht
7	Tehnosüsteemide väljalülitamine	Organiseerida vajadusel tehnosüsteemide väljalülitamised.	Evakuatsioonijuht või tema poolt määratud isik

5. Päästemeeskonnaga tehtava koostöö juhised

Päästemeeskonna saabudes peab evakuatsioonijuht päästetööde juhile teatama:

- mis ja kui suures ulatuses põleb;
 - kas hoonesse on jäänud inimesi, kui suur on neid ähvardav oht ja kas on kannatanuid;
 - millist teed pidi jõuab kõige paremini kannatanuteni (tulekoldeni) ning umbkaudne teepikkus (meetrites);
 - muud tulekahjuga kaasnevad ohud (plahvatusoht, mürkkemikaalid jms);
 - elektrivarustuse peakilbi ja automaatse tulekahjusignalisatsioonisüsteemi (ATS) keskseadme asukohtadest ning tuletõrje veevarustusest.
- **Evakuatsioonijuht ei tohi lahkuda sündmuskohalt, kuna kustutus- ja päästetööde juhil võib vaja minna lisainformatsiooni objekti iseärasuste kohta.**

6. Evakuatsioonijuhtide ja evakuatsiooni liidrite kontaktid

6.1 Evakuatsioonijuht:

Hoone politseijaoskonna osa evakuatsioonijuht¹

Nr.	Ametikoht	Telefon
1	majajuht	799 8310; 799 8311
2	välijuht	514 7009
3	politseijaoskonna juht	799 8301

Hoone kohtu osa evakuatsioonijuht²

Nr.	Ametikoht	Telefon
1	Kordnik	799 8526
2		
3		

6.2 Evakuatsiooni liidrid:

Hoone politseijaoskonna osa evakuatsiooni liidrid

Evakuatsiooniala	Ametikoht (nimi)	Telefon
Politsei 2. korrus	kriminaalpolitsei juht	799 8307
Konstaablijaoskond	piirkonnavanem	799 8338

¹ Evakuatsioonijuhiks on tabelis esimesel kohal näidatud isik, tema hoones mittevõibimise korral täidab evakuatsioonijuhikohustusi tabelis teisel kohal asuv isik jne.

² Evakuatsioonijuhiks on tabelis esimesel kohal näidatud isik, tema hoones mittevõibimise korral täidab evakuatsioonijuhikohustusi tabelis teisel kohal asuv isik jne.

I.korrus		
Patrullitalitus 1. korrus	teenistuse vanem	799 8337
Kodakondsus ja - migratsiooni teenindus 1. korrus	teenistuse vanem	799 5893

Hoone kohtu osa evakuatsiooni liidrid

Evakuatsiooniala	Evakuatsiooni liider	Telefon
Esimene korrus	Määratakse evakuatsiooni korral jooksvalt evakuatsioonijuhi poolt	
Teine korrus	Määratakse evakuatsiooni korral jooksvalt evakuatsioonijuhi poolt	

6.3 Muud olulised kontaktid:

Häirekeskus: telefon 112. G4S Eesti AS: telefon 1911.

Muu:.....

7. Tulekustuti kasutamine

NÕUANDED TULEKUSTUTI KASUTAMISEKS

ÕIGE

VALE



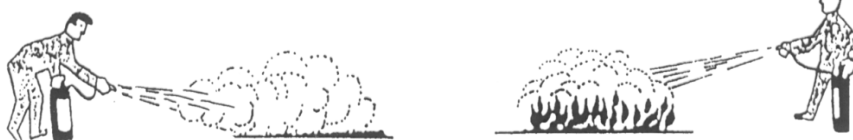
ÄRA HAKKA KUSTUTAMA VASTU TUULT



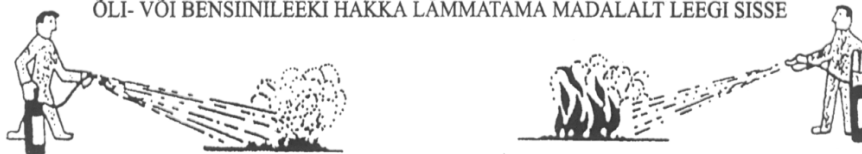
KUSTUTA LEEGI JALGA, MITTE LATVA



ÄRA KUSTUTA TULEKOLDE KESKELT, VAID ALUSTA ÄÄREST



ÕLI- VÕI BENSIINILEEKI HAKKA LÄMMATAMA MADALALT LEEGI SISSE



PISIPÕLENGU PUHUL ÄRA LASE NIISAMA KUSTUTIT TÜHJAKS



SUURE TULE KORRAL ON PAREM LASTA KAHE KUSTUTIGA KORRAGA

8. Iga-aastane evakuatsiooni ja tulekahju korral tegutsemise õppus

8.1 Evakuatsiooni ja tulekahju korral tegutsemise õppuse täitmise kord

8.1.1 Evakuatsiooni ja tulekahju korral tegutsemise õppuse eesmärk on tagada teadmised ja oskused evakuatsiooni ja tulekahju korral ning tuvastada:

8.1.1.1 tulekahju korral tegutsemise plaani vastavus eesmärgile;

8.1.1.2 töötajate oskus tulekahju korral õigesti tegutseda.

8.1.2 Evakuatsiooni ja tulekahju korral tegutsemise õppus koosneb teoreetilisest ja praktilisest osast. Teoreetiline osa seisneb töötajate täiendavast tuleohutusalasest juhendamisest ja tulekahjuõppuse korraldusest informeerimises. Praktiline osa seisneb tulekahju olukorra simulatsioonis ning praktiliste tegevuste harjutuses selle võimalikus ulatuses.

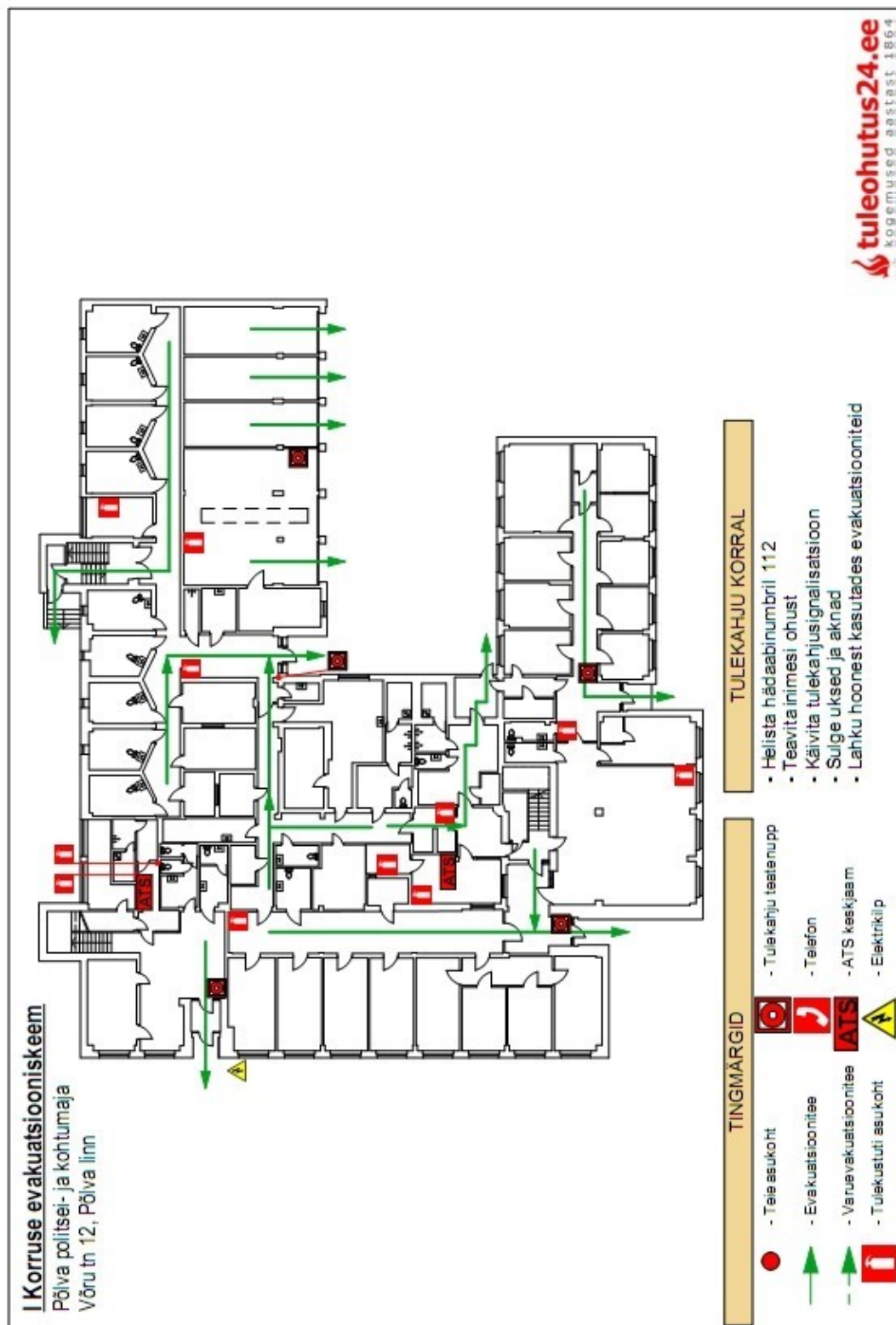
8.1.3 Evakuatsiooni ja tulekahju korral tegutsemise õppusel peavad osalema kõik hoones töötavad isikud. Töötajale, kellel ei ole võimalik osaleda tulekahjuõppusel selleks ettenähtud ajal, korraldatakse kordusena kas tulekahjuõppus selle võimalikus ulatuses või viiakse läbi nende töökohale ja ametile vastav juhendamine, mille raames korraldatakse üle nende ülesanded tulekahju korral tegutsemisel ning tutvustatakse läbiviidud tulekahjuõppust.

- **Evakuatsiooni ja tulekahju korral tegutsemise õppus tuleb läbi viia vähemalt üks kord aastas.**

8.2 Iga-aastase evakuatsiooni ja tulekahju korral tegutsemise õppuse tabel

Aasta	Teoreetiline osa	Praktiline osa	Läbiviija
2012	Läbi viidud 08.06.2012	Läbi viidud 08.06.2012	OÜ Tartu Tuli
2013			
2014			
2015			

LISA 1. Evakuatsiooniskeem – 1. korrus



LISA 2. Evakuatsiooniskeem – 2. korrus

